

# 합격수기

49회 공인회계사 합격자

11학번 정책과학전공 정은우

다른 선배분께서 생활을 상세히 적어주셔서 덧붙이고 싶은 부분은 **요령**에 관련된 부분이라 여기에 가장 신경을 썼습니다. 물론 책 내용을 숙지하는 공부가 훨씬 중요합니다. 그러나 100점 맞는 시험이 아니라 60점을 맞는 시험이기 때문에 좀 더 **테크니컬**하게 접근하는 관점이 필요합니다.

## 1. POWER SKILL

### 1) 기출 분석을 통한 찍기 신공

상법 공부를 시작하기 전에 기출선지를 분석 한 결과 번호 구성은 2번이나 4번이 한 개 또는 두개 정도 많았습니다. 하지만 번호구성이 매우 유사하였고 시험장에서 정답률이 높지 않기 때문에 써먹을 수 있는 결과는 아니었습니다.

다음으로 선지의 길이를 분석했습니다. 선지 길이를 분석한 결과 유의미한 결과가 발견되어 소개하려고 합니다.

★ 가장 짧은 선지는 찍지 않는다.

가장 짧은 선지는 거의 답이 되지 않았습니다. 비교적 간단한 내용이라서 이해하기는 쉬웠지만 거의 5% 아래로 답이 되기 때문에 찍을 때는 절대 짧은 선지를 찍지 않아야 합니다.

★ 두번째로 긴 선지로 찍는다.

두번째로 긴 선지는 약 35%정도 답이 되었습니다. 보통 선지를 작성하다 보면 가장 긴 선지가 답으로 되곤 합니다. 그래서 교수님 입장에 가장 긴 답으로 하기에는 부담스러운 느낌이 있습니다. 답이 되는 선지가 너무 길면 티가 나기 때문에 답보다 긴 선지를 만들고 싶은 마음이 작용하여 이러한 결과가 나타난 것으로 추론됩니다. (참고로 이 두가지를 제외한 나머지 선지는 20%~25%로 비슷했습니다.)

어떤 시험이든 다양한 각도에서의 기출분석은 시험장에서 힘이 됩니다. 상법 기출분석을 통해 발견한 내용은 한가지의 예일 뿐입니다. 공부하기 싫을 때 '친구들 알려주면 재밌겠다'란 방법으로 찾아 보면 실제 시험장에서도 도움이 될 수 있습니다.

### 2) 선지 구성 방법 이해하기

교수님께서 문제를 출제하시는 유형은 한정적입니다. 그래서 변형하는 방법이나 정답을 제작하는 방법을 숙지하고 있으면, 출제자가 선지에서 말하고자 하는 바를 포착하기가 쉬워집니다. 집중할 부분이 정해져 있기 때문에 시간이 중요한 회계사 시험에서는 요령을 익혀 효율적으로 푸는 방법이 점수 따기에 유리합니다. 그러나 제가 찾은 방법 중에 3가지만 소개합니다. 왜냐하면 구성 방법은 문제를 풀면서 스스로 찾아야 시험 칠 때 볼 수 있기 때문입니다.

#### ★술어바꾸기

가장 빈도 수가 높은 변형 기술입니다. 주어에 대한 설명을 끝에만 바꿉니다. 평소에 OX문제를 많이 풀면 술어가 변형되는 유형에 익숙해 질 수 있습니다.

ex) 청구할 수 있다 ↔ 청구할 수 없다 / 인정된다 ↔ 인정되지 않는다 / 효력이 있다 ↔ 효력이 없다

#### ★반의어, 유사어 이용하기

정답이 될 가능성이 높은 변형 방법으로 반의어와 유사어는 개념을 구분해서 잘 정리해 놓고 외워두면 문제가 나왔을 때 빠르게 골라낼 수 있습니다. 출제자가 중요하게 생각하는 부분일 때가 많기 때문에 자주 적용되며 다른 수험생보다 빠르게 우위를 점할 수 있습니다. 헛갈리는 개념어를 정리해놓으면 막판에도 도움이 됩니다.

ex) 14회계 - 감사 ↔ 검토 / 현금주의 ↔ 발생주의 / 13상법 - 결의 취소의 소 ↔ 결의 무효의 소 / 발기인 ↔ 이사 / 당연상인 ↔ 의제상인 / 작성일 ↔ 폐쇄일

#### ★절반은 옳은 설명으로 선지 구성하기

공인회계사 시험은 다른 시험에 비해 비교적 긴 선지가 많기 때문에 답이 되는 선지에 맞는 지문을 넣어 헛갈리게 유도합니다. 이를 위해 답으로 되는 선지는 맞는 설명과 틀린 설명이 함께 제시되는 경향이 있습니다. 그래서 앞에 옳은 설명이 나왔더라도 넘어가지 말고 끝까지 집중해서 읽어야 합니다.

ex) 13경영- 로트 크기를 줄이면 소규모주문을 자주발주하게되어(o) 생산 계획을 공유하게 되더라도 채찍효과가증가한다(x).

#### 3) 답이 되는 범위 찾기

시간이 부족하거나 개념을 잘 몰라도 주어진 상황을 이용해서 답에 근접할 수 있는

방법입니다.

47. ㈜대한은 한복 A와 한복 B를 생산하여 판매하고 있다. 한복 A와 한복 B의 제작에 사용되는 재료인 명주와 염료는 1년에 각각 100kg과 150리터만 확보가 가능하다. 한복 A에 대한 시장수요는 무한하나, 한복 B에 대한 시장수요는 연간 70단위이다. 단위당 공헌이익 및 생산관련 재료사용량이 다음과 같을 때 최적 제품 배합에 의한 총공헌이익은 얼마인가?

구분	한복 A	한복 B
단위당 공헌이익	₩3,000	₩1,000
단위당 명주 사용량	1kg	1kg
단위당 염료 사용량	2리터	1리터

- ① ₩225,000
- ② ₩200,000
- ③ ₩160,000
- ④ ₩150,000
- ⑤ ₩100,000

A생산시 공헌이익  $3,000 \times (150/2) = 225,000$

B생산시 공헌이익  $1,000 \times 70 + 3,000 \times 30 = 160,000$

하지만 선지에 225,000 이상의 값이 없으므로 연립식 필요없이 225,000이 정답이 됩니다. 잘 모를 때는 적당히 숫자크기를 맞춰보는 방법이 정답률을 높이는 방법입니다. 독창적인 논리라서 다른 사람이 보기에 이상해도 답에 근접하다면 좋은 방법이 됩니다.

## 2. 효율적인 공부법

### 1) 구체적인 목표가 있는 공부

'세법 : 하루에 15문제씩' 이렇게 할 공부를 구체적으로 목표를 잡아두면 공부 진행하기가 쉽습니다. 또 하루 목표와 과목별 목표를 나눠서 기록하여야 합니다. 하루 목표를 달성했을 때성취감을 느낄 수 있고 과목별 목표로 틀린 문제에 대한 피드백이 가능합니다.

+매일 학습일지(약점노트) 기록, 학습점검표 (교재 목표 기록) , D-day 캘린더 (하루 목표)

The image shows a handwritten study log on lined paper. It lists dates from 22 to 30, with subjects and study progress noted. Numbers are circled in red, and some are crossed out with red lines. There are also blue checkmarks and a blue triangle.

날짜	과목	기록
22	화	13 - 3, 6, 12, 14, 17, 20
23	수	2 - 7, 13, 3, 2, 5, 20, 4, 6, 12, 21, 14, 15, 13, 19
24	목	6 - 11, 17, 6, 18, 1, 16, 19, 19, 2, 4, 10, 11
25	금	10 - 6, 9, 11, 14, 19, 25, 28, 31, 24, 19, 5, 58
26	토	
28	월	12 - 2, 5, 13, 9, 12, 14, 4
29	화	1 - 1, 5, 6, 11, 2, 14, 16, 20, 21, 2, 2, 5, 8
30	수	강종근 모의고사
5/1	목	2 - 11, 14, 13, 3, 6, 9, 12, 15, 18, 21, 24
5/2	금	4 - 1, 4, 11, 10, 13, 16, 19, 22, 25, 15, 2
5/3	토	5 - 8, 11, 14, 17, 20, 6, 3, 6, 9, 12, 15
5/7	수	7 - 1, 4, 11, 8, 2, 5, 8, 11, 14, 17, 2
5/8	목	9 - 3, 6, 9, 12, 15, 18, 10, 1, 4, 11

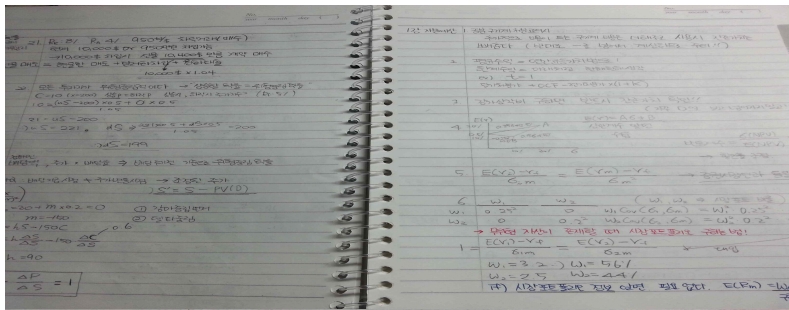
### 2) 최대한 쉽게 이해하기

전문용어에 강해야 회계가 쉬워집니다. 흔히 쓰는 말로 기억하려고 노력해야 합니다.

ex) 대손상각 - 떼이거나 떼일 돈 비용처리    지분법 - 서로 이루어진 거래를 없애고 지분비율만큼만 가져가는 방법

### 3) 반복해서 기억하기

짧은 시간에 기억나도록 반복하는 공부가 중요합니다. 잘 안외워지면 노트로 정리해서 외워야 합니다. 저는 꼭 외워야 하는 자료는 'Ankidroid'라는 어플을 이용해서 외웠습니다. 카드로 만들 수 있어 생각날 때마다 한번씩 보면 기억에 도움이 됩니다. 목차도 역시 기억하고 있는지 확인할 때 유용한 도구입니다.



8-17  
 85. 결합금 지급공제액 ex) ①  $34 - (270 - x) \times t$   
 최대환급액 = 감면공제세액 ②  $34 - 19 = 15$  (최소)  
 $(270 - x) = 19 \therefore x = 270 - \frac{19}{0.1} = 80$   
 $x = 80$

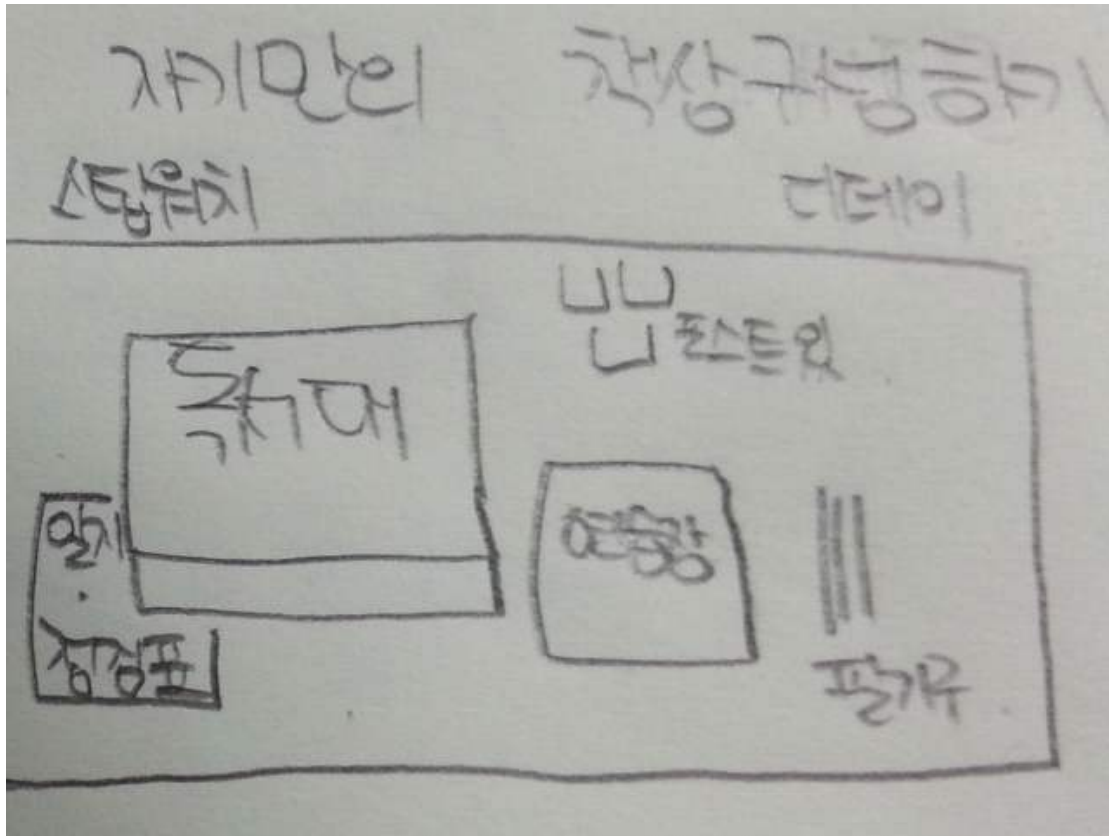
8-21  
 86. 국제원천 과세표준 외국납부세액공제 ① 10% 이상 ② 배당환영원 (A에서부터)  
배당금증명액환제 + 직접 인정납부세액

8-51  
 87. 재해손상세액 공제를 적용할 때 당기법정은 외국납부세액공제를 하기  
 0원 증액이다.

8-71  
 88. Max (①, ②) ①번 (전기발생액 > 5년 평균) 상입하여 적용.  
 [ ① (당기발생 - 5년 평균)  $\times 4\%$  (최소: 50%)  
 ② 당기발생  $\times \min(3\% + (\frac{\text{발생}}{\text{5년 평균}} \times \frac{1}{2} - 4\%))$  (최소: 25%) ]

### 3. 공부환경

#### 1) 자기만의 책상 구성하기



오랜 시간 공부하면 독서대랑 방석은 있는 게 좋습니다. 허리랑 엉덩이에 무리를 덜 가게 하기 때문입니다. 제 책상 기본구성을 보면 독서대에 책이 있고 독서대아래 일지와 점검표, 오른손으론 필기구와 연습장이 있었습니다. 포스트잇은 종합소득 속산표나 소득금액 계산표 와 같이 세법 산식이나 안 외워지는 개념들 적어서 붙여놔었습니다.

## 2) 유연하게 시간관리

8시 기상, 식사	12시간 정도 앉아있었고 스태워치로
9시~12시 오전공부	10시간정도 나오는 게 휴학 때 일반 시간표
12시~1시반 점심 및 낮잠	였습니다. 시간 강박관념 때문에 자책하거나
1시30분~5시반 오후공부	좌절할 필요는 없습니다. 점심 때 피곤하면
5시반~7시 저녁 및 휴식	자기도 하고 저녁엔 샤워하고 힘들면
7시~10시 저녁 공부1	가족이나 친한 친구랑 전화하면서 유연하게
10시~10시반 샤워	생활하는 게 수험생활을 유지하는 데에
10시반~12시 저녁 공부2	도움이 된다고 생각합니다. 하지만 시간을
12시~1시 취침준비 및 취침	오염시키는 게임, 스마트폰, 아프리카tv는
	되도록 자제하는 게 좋습니다. 저 3가지
	활동은 공부를 제대로 안 하게 만들지만,
	스트레스는 거의 풀리지 않습니다. 6시간을
	하든 8시간을 하든 계획을 지키려고
	노력하면서 집중해서 공부하는 생활이
	수험생활의 핵심이라고 생각합니다.

## 3) 기타 안건

1) 여자친구 - 싸우게 될 것 같으면 만들지 않는 게 좋지만, 시험 전에 만들어 준 여자친구 도시락은 진짜 최고였습니다.

2) 친구 - 식사를 같이 할 친구는 있는 게 좋습니다. 그러나 같이 게임하는 친구라면 만남을 최소화하는 것이 좋습니다.

3) 휴식 - 머리 아프면 견과류를 주로 먹었습니다. 오후 3~4시쯤에 잠이 오면 남매지 보면서 몸을 풀고 멍하게 바라보곤 했습니다. 공부 관련된 휴식을 취하고 싶으면 채점하거나 계획 점검을 하는 편이 좋았습니다.

왜 공인회계사를 공부하게 되었는지는 궁금해 할 것 같지 않아서 생략했습니다. 수험생활도 마찬가지로입니다. 하지만 무엇이든 궁금하면 반드시 물어보셔야 합니다.

# m0420@naver.com 정은우

p.s. 응원해주셨던 많은 분들에게는 감사한 마음을 갖고 있습니다. 제가 표현하는 방법이 서툴러서 적극적이지 못했기 때문에 죄송한 마음이 더 큼니다.

짧게 쓰려고 했지만 길어졌습니다. 그럼에도 이 긴 글을 읽어주셔서 감사합니다. 그리고 제가 봤던 책들이 궁금하시면 이메일로 질문하셔도 좋습니다.